

แบบฟอร์มสมัครประเภทพัฒนาการบริการ

โปรดกรอกรายละเอียดเกี่ยวกับผลงานที่ขอรับรางวัล ดังนี้ (กรุณา ✓ ในช่องสี่เหลี่ยมให้ครบถ้วน)

- เป็นผลงานการให้บริการที่เป็นการพัฒนา/ปรับปรุงงานบริการที่แตกต่างไปจากเดิม หรือเป็นผลงานการให้บริการที่เกิดขึ้นจากกระบวนการทำงานในเชิงบริหารจัดการเพื่อให้เกิดประโยชน์ต่อประชาชน
- ผลงานที่เสนอไม่เป็นรูปแบบเดียวกับที่หน่วยงานเคยได้รับรางวัลมาแล้ว
- เป็นผลงานที่นำไปใช้แล้วจริง และมีผลสำเร็จอย่างเป็นรูปธรรมที่สามารถตรวจสอบได้ เป็นระยะเวลาไม่น้อยกว่า 1 ปี (ในวันที่ปิดรับสมัคร)
- หน่วยงานได้นำผลงานไปเริ่มใช้แล้ว ตั้งแต่ พ.ศ.๒๕๖๑

ชื่อผลงาน : “รวมพลัง เติมรอยยิ้มให้น้อง” การดูแลรักษาผู้ป่วยภาวะปากแห้งเพดานโหว่โดยทีมสห

วิทยาการ สถาบันสุขภาพเด็กแห่งชาติมหาราชินี

ชื่อส่วนราชการ : สถาบันสุขภาพเด็กแห่งชาติมหาราชินี

หน่วยงานที่รับผิดชอบผลงาน : กลุ่มงานทันตกรรม

ชื่อผู้ประสานงาน นายกฤษฏี ปิณณะรัส ตำแหน่ง ทันตแพทย์เชี่ยวชาญ

สำนัก/กอง สถาบันสุขภาพเด็กแห่งชาติมหาราชินี เบอร์โทรศัพท์ 02-354-8325

เบอร์โทรศัพท์มือถือ 081-939-5089 เบอร์โทรสาร.....

e – Mail kphannarus@gmail.com

ส่วนที่ 1 บทสรุปสำหรับผู้บริหาร (Executive Summary) (ความยาวไม่เกิน 3 หน้ากระดาษ A4)

1. การระบุปัญหาของการให้บริการ

ภาวะปากแห้งเพดานโหว่เป็นความผิดปกติแต่กำเนิดที่พบได้มากที่สุดของศีรษะและใบหน้า ปัจจุบันมีโครงการยิ้มสวยเสียงใส เทิดพระเกียรติ ๕๐ พรรษา สมเด็จพระเทพรัตนราชสุดาฯ สยามบรมราชกุมารี ซึ่งเป็นโครงการเทิดพระเกียรติฯ โดยสำนักงานหลักประกันสุขภาพแห่งชาติ กระทรวงสาธารณสุข และสภาอากาศไทย ทำหน้าที่อำนวยความสะดวกในการรักษาแก่ผู้ป่วยกลุ่มนี้ในด้านค่ารักษาพยาบาลและค่าเดินทางไปรับการรักษา นับตั้งแต่สถาบันสุขภาพเด็กแห่งชาติมหาราชินีเข้าร่วมโครงการฯ ในปี พ.ศ.๒๕๔๙ สามารถให้การรักษาผู้ป่วยภาวะปากแห้งเพดานรวมทั้งสิ้น ๗๒๐ คน ซึ่งทั้งหมดต้องมีผู้ปกครองพามารับการรักษาจากในเขตกรุงเทพมหานครและต่างจังหวัด จากการวิเคราะห์ผู้ป่วยพบว่าร้อยละ ๙๕ ใช้สิทธิหลักประกันสุขภาพถ้วนหน้า ร้อยละ ๔๐ เป็นผู้ป่วยภาวะปากแห้งเพดานโหว่ที่มีปัญหาโรคทางระบบร่วมด้วย และร้อยละ ๖๐ เป็นผู้ป่วยที่มาจากต่างจังหวัด จึงเห็นได้ว่าผู้ป่วยภาวะปากแห้งเพดานโหว่ของสถาบันสุขภาพเด็กฯ นอกจากการรักษาที่มีความยุ่งยากซับซ้อนแล้วยังมีปัญหาจากการเดินทางมารับการตรวจรักษาในพื้นที่กรุงเทพมหานครอีกด้วย

2. การดำเนินการ (วิธีการ/รูปแบบ)

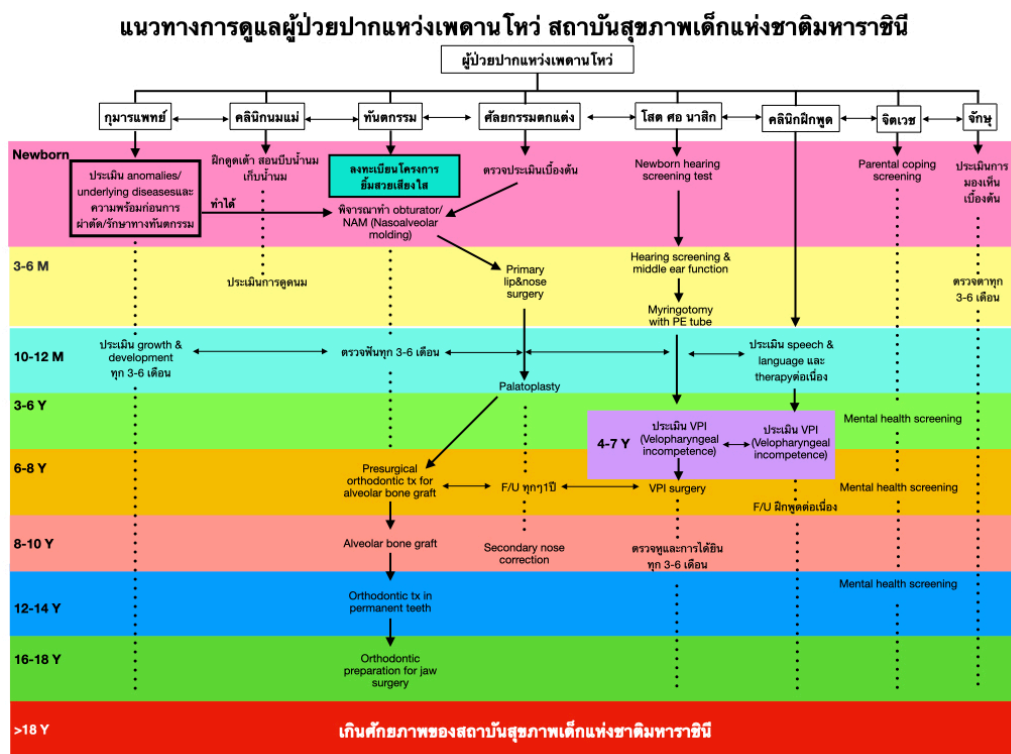
กลุ่มงานกุมารเวชศาสตร์ สถาบันสุขภาพเด็กฯ ได้ริเริ่มจัดตั้ง “คณะกรรมการประสานงานการดูแลรักษาผู้ป่วยภาวะปากแห้งเพดานโหว่แบบสหวิทยาการ สถาบันสุขภาพเด็กแห่งชาติมหาราชินี” เพื่อทำหน้าที่ประสานงาน จัดทำแผนและเสนอความเห็นต่อผู้บริหาร ควบคุมติดตาม ส่งเสริมการศึกษาวิจัย และสนับสนุนการดูแลผู้ป่วยภาวะปากแห้งเพดานโหว่อย่างเป็นระบบ โดยมอบหมายหน้าที่ความรับผิดชอบแก่หน่วยงานต่าง ๆ ดังนี้

๑. กลุ่มงานกุมารเวชศาสตร์ ริเริ่มโครงการ นัดหมาย ติดตามการดำเนินงาน
๒. งานศัลยกรรมตกแต่ง กลุ่มงานศัลยศาสตร์ ประสานงานเครือข่ายวิชาการ
๓. กลุ่มงานโสตศอนาสิก/ผิวกุด จัดเตรียมเอกสารให้ผู้ป่วยสำหรับการเบิกค่าใช้จ่ายที่เกี่ยวข้อง
๔. กลุ่มงานทันตกรรม ลงทะเบียนและจัดทำเอกสารผู้ป่วยในโครงการยิ้มสวยฯ ประสานงานคณะกรรมการประสานงานฯ
๕. งานพยาบาลผู้ป่วยผ่าตัด กลุ่มการพยาบาล ประสานงานค่ารักษาพยาบาล E-claimed และ DMIS
๖. กลุ่มงานสังคมสงเคราะห์ทางการแพทย์ ติดตามผู้ป่วยที่ขาดการติดต่อ ประสานงาน เบิกจ่ายค่าเดินทางจากสภาอากาศไทย
๗. กลุ่มงานการเงินและบัญชีจัดเก็บข้อมูลการจัดเก็บ เบิกจ่าย ในโครงการ
๘. กลุ่มงานเทคโนโลยีสารสนเทศ/งานเวชระเบียนผู้ป่วยนอก จัดทำรูปแบบการลงทะเบียนผู้ป่วยในโครงการยิ้มสวยฯ
๑๐. งานหลักประกันสุขภาพ ประสาน สปสช. เพื่อเรียกเก็บเงินค่ารักษาพยาบาล

โดยมีขั้นตอนการดำเนินงานดังแสดงในภาพที่ ๑ และต่อมาสถาบันสุขภาพเด็กฯ ประกาศใช้แนวทางทางการดูแลผู้ป่วยภาวะปากแห้งเพดานโหว่ของสถาบันสุขภาพเด็กฯ เพื่อเป็นมาตรฐานในด้านการดูแลรักษาผู้ป่วยภาวะปากแห้งเพดานโหว่ของสถาบันจนถึงปัจจุบัน (ภาพที่ ๒)



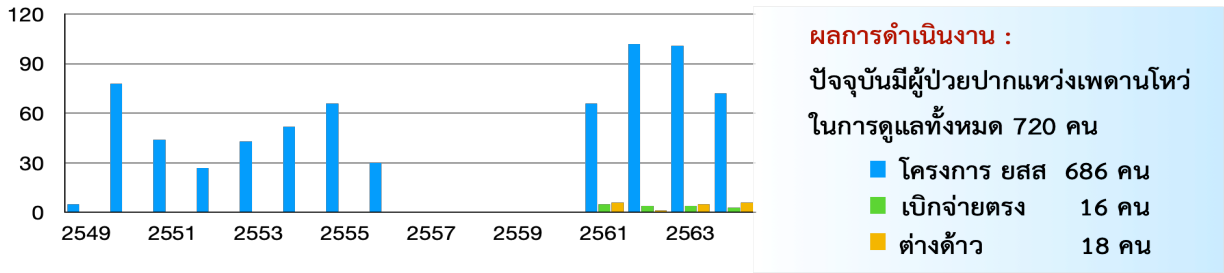
ภาพที่ ๑ ขั้นตอนการดำเนินงานพัฒนาการดูแลผู้ป่วยภาวะปากแหว่งเพดานโหว่ของสถาบันสุขภาพเด็กฯ



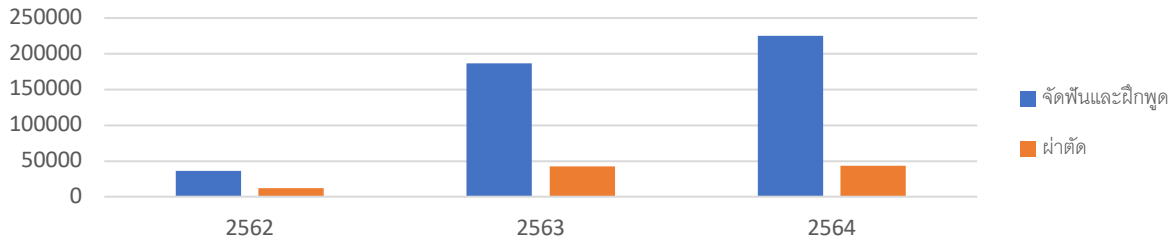
ภาพที่ ๒ แนวทางการดูแลผู้ป่วยปากแหว่งเพดานโหว่ของสถาบันสุขภาพเด็กแห่งชาติมหาราชินี

3. ผลผลิตและผลลัพธ์จากการดำเนินการ

นับจากปี พ.ศ.๒๕๔๙-๒๕๖๔ ที่สถาบันสุขภาพเด็กฯ ได้เข้าร่วมโครงการยิ้มสวยๆ ให้การรักษาผู้ป่วยภาวะปากแหว่งเพดานโหว่ในทุกสิทธิธรรมทั้งสิ้น ๗๒๐ คน เป็นผู้ป่วยสิทธิหลักประกันสุขภาพถ้วนหน้า ๖๘๘ คน จากทุกเขตสุขภาพทั่วประเทศ โดยผู้ป่วยอาศัยอยู่ในเขตสุขภาพที่ ๑๓, ๔, ๖ และ ๕ ร้อยละ ๔๒.๗๖, ๒๐.๖๒, ๑๔.๗๓ และ ๗.๗๕ ตามลำดับ สิทธิเบิกจ่ายตรง ๑๖ คน และต่างด้าว ๑๘ คน โดยจำแนกจำนวนตามรายปีได้ดังแสดงในแผนภูมิที่ ๑



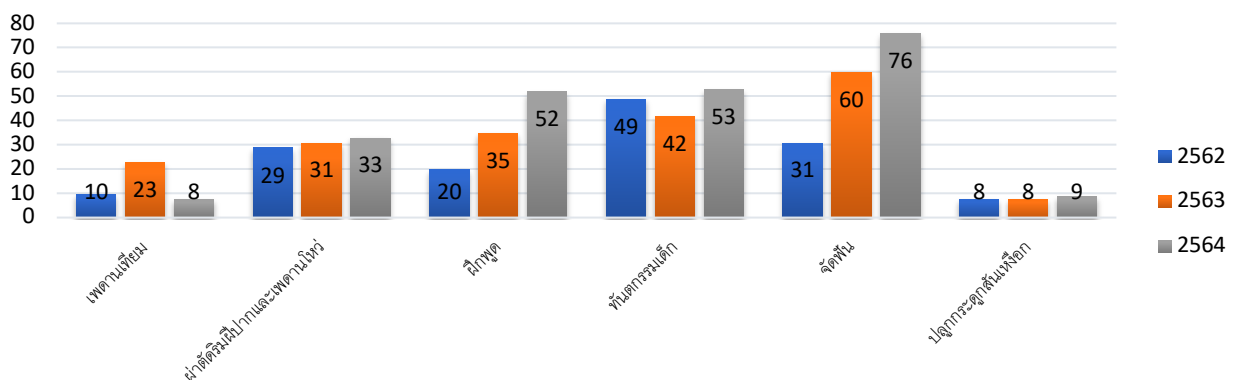
แผนภูมิที่ ๑ แสดงจำนวนผู้ป่วยภาวะปากแหว่งเพดานโหว่รายใหม่ระหว่างปี พ.ศ. ๒๕๔๙-๒๕๖๔



แผนภูมิที่ ๒ แสดงจำนวนเงินสำรองจ่ายค่าเดินทางจากสภาอากาศไทยระหว่างปี พ.ศ. ๒๕๖๒-๒๕๖๔ ของโครงการยิ้มสวยๆ สถาบันสุขภาพเด็กฯ

4. ประโยชน์ต่อผู้รับบริการ/ประชาชน (ระบุข้อมูลเชิงประจักษ์)

สถาบันสุขภาพเด็กฯ พัฒนาการบริการเพื่อเพิ่มศักยภาพด้านการรักษา อำนวยความสะดวกด้านค่ารักษาพยาบาล และค่าเดินทาง เพื่อให้ผู้ป่วยได้รับการรักษาอย่างครบวงจรและต่อเนื่อง ลดความความทุกข์ทรมานจากภาวะปากแหว่งเพดานโหว่ ทำให้มีรูปลักษณ์ที่สวยงามและการทำงานของอวัยวะที่สมบูรณ์พร้อมเป็นกำลังสำคัญในการพัฒนาประเทศชาติ ในระหว่างปี พ.ศ. ๒๕๖๒-๒๕๖๔ สถาบันสุขภาพเด็กฯ มีจำนวนเหตุการณ์ที่เกี่ยวข้องกับการรักษาภาวะปากแหว่งเพดานโหว่ดังแสดงในแผนภูมิที่ ๓ และผลการประเมินความพึงพอใจของผู้ปกครองต่อการดำเนินการ “คลินิกสหวิทยาการเพื่อผู้ป่วยปากแหว่งเพดานโหว่” ที่จัดต่อเนื่องกันมา ๓ ปี พบว่าผู้ปกครองรู้สึกได้รับประโยชน์จากการจัดคลินิกร้อยละ ๘๑.๗ ร้อยละ ๗๐.๕ และร้อยละ ๑๐๐ ตามลำดับ มีระดับความพึงพอใจของผู้ป่วยที่เข้าร่วมกิจกรรมร้อยละ ๑๐๐ ทุกครั้ง นอกจากนี้ยังได้นำองค์ความรู้ที่ได้จากการดูแลรักษาไปถ่ายทอดในเชิงวิชาการต่อหน่วยงานอื่น ๆ และงานประชุมทางวิชาการต่าง ๆ ทั้งในและต่างประเทศ



แผนภูมิที่ ๓ แสดงจำนวนผู้ป่วยภาวะปากแหว่งเพดานโหว่ที่ได้รับการใส่เพดานเทียม ผ่าตัดริมฝีปากและเพดานโหว่ ฝึกพูด ทันตกรรมเด็ก จัดฟัน และผ่าตัดปลูกกระดูกสันหลังเอียง ระหว่างปี พ.ศ. ๒๕๖๒-๒๕๖๔